



SOLUCIÓN TODO EN 1 PARA GESTIÓN CIRCULAR DE ELECTRÓNICOS

MEMORIA DE SOSTENIBILIDAD 2023

Acumula logros, no desechos

ÍNDICE

LA EMPRESA
CAPÍTULO 01

1

DESEMPEÑO ECONÓMICO
CAPÍTULO 02

34

DESEMPEÑO SOCIAL
CAPÍTULO 03

36

DESEMPEÑO AMBIENTAL
CAPÍTULO 04

48





DECLARACIÓN DIRECTORA DE TRIPLE IMPACTO

Apreciamos su confianza y respaldo a nuestra labor durante el último año. Trabajar junto a empresas y personas comprometidas con el medio ambiente es un orgullo para nosotros.

Esta Memoria de Sostenibilidad 2023 es un recuento de los impactos positivos que hemos logrado en conjunto, y nos emociona compartirlos, pues reflejan nuestra visión y el propósito que nos impulsa.

Afrontamos un año desafiante, con ajustes en nuestra operación debido a la situación económica. A pesar de ello, perseveramos, manteniendo nuestras sólidas prácticas ambientales y sociales. Además, experimentamos reestructuraciones organizativas, especialmente en la dirección, con el objetivo de consolidar nuestro equipo directivo.

Renovamos nuestro compromiso para seguir trabajando incansablemente en la construcción de un Ecuador libre de E-waste en el 2024. Gracias por creer en nosotros y apoyar nuestra causa.





GRI 102-40, 102-46, 102-47

En un mundo cada vez más consciente de los desafíos ambientales, sociales y económicos, la sostenibilidad se ha convertido en un requisito para las organizaciones que desean prosperar a largo plazo. En Vertmonde entendemos que nuestra actividad tiene un impacto significativo en el mundo que nos rodea, por tal motivo reconocemos la necesidad de gestionar este impacto de manera integral, considerando las siguientes áreas de enfoque:



En este contexto, nos complace presentar nuestra **Memoria de Sostenibilidad 2023**, documento que representa nuestro esfuerzo por comunicar de manera clara y transparente nuestras acciones, logros y desafíos en materia de sostenibilidad durante el período de enero hasta diciembre de 2023.

Esta Memoria de Sostenibilidad ha sido desarrollada de manera independiente y no cuenta con una verificación externa por parte de terceros, siguiendo rigurosamente los estándares establecidos por la Iniciativa Global de Reporte (GRI).

Para más información puede visitar nuestra página web o contactarnos a través de nuestro correo institucional:



www.vertmonde.com



vertmonde.ec@gmail.com

NUESTROS GRUPOS DE INTERÉS

GRI 102-40

Se han definido los grupos de interés más relevantes para nuestra estrategia de sostenibilidad; a través de una *Matriz de partes interesadas*, misma que forma parte de nuestro Sistema de Gestión Integral

GRUPOS DE INTERÉS	FRECUENCIA DE CONTACTO	NECESIDADES
Clientes	Permanente	Cumplir con tiempos de entrega de documentación Ofrecer un buen servicio al cliente
Colaboradores	Diarias	Participación, condiciones laborales buenas, desarrollo económico
Aliados estratégicos	Permanente	Iniciativas de valor compartido, reducción de contaminación
Socios / accionistas	Mensual	Cumplir con metas y objetivos establecidos al inicio del año
Sociedad civil / público en general	Permanente	Reducir la contaminación Aportar con alternativas para gestionar sus residuos
Autoridades gubernamentales	Permanente	Participar activamente en proyectos y normativa Cumplir con la Normativa Nacional
Procesadores finales	Permanente	Tener un flujo de material permanente y de buena calidad
Proveedores	Permanente	Condiciones de pago

MATERIALIDAD

102-46

A través del diálogo continuo con nuestros grupos de interés , hemos enfocado nuestra estrategia y objetivos como empresa hacia los temas de mayor relevancia e impacto para nuestros grupos de interés, de tal manera que se genere un compromiso y exista transparencia y de ambas partes. Al ser una empresa de **triple impacto**, se definieron los siguientes temas materiales :

SOCIAL



Gestión de Seguridad y Salud en el Trabajo

Formación y enseñanza para la comunidad

Bienestar de colaboradores

Comunidades locales

ECONÓMICO



Desempeño económico

Generación de valor compartido

AMBIENTAL



Gestión Ambiental

Compromiso con los ODS

Electrónica circular

CERTIFIED
ISO 14001

CERTIFIED
ISO 45001

CERTIFIED
ISO 9001



CERTIFIED

Certified



Corporation

ACUMULA

LOGROS

NO

RESIDUOS

¿Quiénes somos?

GRI 102-1 , GRI 102-2, GRI 102-3 ,
GRI 102-4, GRI 102-5 ,GRI 102-16

En el año 2009, tres mujeres emprendedoras nos dimos cuenta del impacto ambiental devastador provocado por la gestión inadecuada de los residuos electrónicos, tanto a nivel mundial como en Ecuador. Impulsadas por nuestro compromiso con la protección del medio ambiente, decidimos dar un paso adelante y lanzar el primer y único gestor especializado en el manejo de estos residuos en el país.

Así nació Vertmonde, una palabra que refleja nuestro deseo de preservar un "*mundo verde*" a través de servicios ambientales que promueven el manejo integral de los residuos eléctricos y electrónicos.

Durante estos 14 años, en **CONSULTORA VERTMONDE S.A.S. B.I.C.** hemos enfrentado desafíos, celebrado logros y hemos crecido tanto profesional como personalmente y nos hemos dedicado apasionadamente a esta misión, trabajando incansablemente para ofrecer soluciones técnicas y ambientalmente responsables en la gestión de estos residuos.

Belén Rosales
Gerente de Operaciones

Ximena Grijalva
Gerente General

Jhoanna Rosales
Directora de Triple Impacto



NUESTRO MANTRA

No solo somos los mejores, somos diferentes. Nuestra misión ambiental es lo más importante! Conocemos las mejores prácticas y hacemos las cosas bien.

Desde el año 2020, implementamos un código de ética y un sistema de auto organización, para guiar nuestro trabajo

NUESTROS VALORES

Responsabilidad → Antes de una acción o una decisión, pensamos en las consecuencias que puede tener hacer algo mal y lo evitamos.

Excelencia → Siempre buscamos una oportunidad para hacer las cosas mejor que el día anterior, sabemos que lo que hacemos puede aún ser mejor.

Confiabilidad → Al realizar actividades somos firmes con nuestras convicciones, conocimientos y compromisos.

Agilidad → Somos auto-organizados y multifuncionales para crear soluciones, buscamos siempre formas para hacer nuestro trabajo más eficiente.

Colaboración → Realizamos actividades aprovechando las fortalezas que cada uno tiene, compartiendo recursos y con nuestros clientes.

VISIÓN

Ser la empresa líder en la gestión técnica y responsable de residuos electrónicos, aportando directamente a alcanzar los ODS's y fomentando un Sistema Económico Circular.



E-WASTE Y LOS ODS

La gestión responsable de los residuos electrónicos contribuye al logro de varios objetivos de la Agenda 2030 para el Desarrollo Sostenible. Vertmonde contribuye al desarrollo de los siguientes ODS:



Prevenimos daños a la salud pública al evitar que los RAEE entren en contacto con el medio ambiente.



Reducimos la contaminación, eliminando el vertimiento y minimizando la emisión de productos químicos y materiales peligrosos



Brindamos empleos decentes y mejoramos los estándares de vida.



Al mejorar las tasas de recolección y reciclaje, reducimos la cantidad de RAEE que terminan en los vertederos o son quemados.



El tratamiento técnico y ambientalmente responsable de E-waste elimina todas las prácticas informales y perjudiciales.



Evitamos que sustancias tóxicas, productos de los RAEE, contamine a la vida marina.

Política de Seguridad, Salud, Ambiente y Seguridad de la Información

GRI 102-16

La seguridad de nuestros clientes es muy importante. Por tal motivo contamos con una Política de Seguridad, Salud, Ambiente y Seguridad de la Información.



VERTMONDE SAS BIC, es una empresa de **triple impacto**, que implementa proyectos para la circularidad de electrónicos en Ecuador; comprometida con:

- prevenir la contaminación ambiental y promover la circularidad de materiales y productos
- garantizar la satisfacción del cliente con nuestros productos y servicios
- gestionar riesgos ocupacionales, enfermedades y lesiones, y la seguridad de la información
- la mejora continua y la sostenibilidad colectiva

A través de procesos innovadores, ágiles, seguros y ambientalmente responsables; guiados por la jerarquía de estrategias de gestión circular

Para ello, implementa un sistema de gestión de Seguridad, Salud, Ambiente y Calidad que garantice cumplir con todos los requisitos aplicables, sean legales o de otra naturaleza; apoyado en la participación y consulta de las partes interesadas.

POLÍTICA DE PRIVACIDAD Y DATOS

Para Vertmonde la privacidad y el respeto de los datos personales de nuestros clientes es muy importante.

Por tal motivo al inicio de 2023 implementamos esta política con el fin de asegurar que los datos serán tratados sin ninguna excepción acorde a las normativas ecuatorianas aplicables relativas a la protección de datos entre otras, la **Ley Orgánica de Protección de Datos Personales** vigente. Esta declaración de privacidad les informa a los clientes sobre la manera en la que recogemos, tratamos y protegemos sus datos personales.

Contamos con un proceso de sanitización de data basado en normativas internacionales y aplicando softwares de borrado lógico que garantiza la eliminación permanente de aquellos dispositivos que puedan almacenar información.

Nos enorgullece indicar que **NO** existieron reclamaciones fundamentadas relativas a violaciones de la privacidad del cliente y pérdida de datos del cliente en el año 2023.

NUESTROS PERMISOS AMBIENTALES

GRI 307-1

LICENCIA PARA PROCESAMIENTO DE EWASTE

Debido a nuestra actividad económica, y en conformidad a la normativa ambiental vigente, Vertmonde cuenta con una Licencia Ambiental MAAE-RA-2020-379576, para el tratamiento de residuos electrónicos en nuestra planta en Pifo; misma que ha sido otorgada por la Autoridad Ambiental Nacional.



LICENCIA PARA TRANSPORTE DE EWASTE

Contamos con Licencia de Transporte Categoría II N° 00051-17-2015-FA-DPAPCH-MAE, para realizar el transporte a nivel nacional de residuos especiales. Nuestros vehículos (contratistas) han sido calificados y operan bajo esta licencia.

NUESTRAS CERTIFICACIONES

GRI 307-1

CERTIFICACIONES ISO



Contamos con un Sistema de Gestión Ambiental y uno de Seguridad y Salud en el trabajo, motivo por el cual, contamos con certificaciones **ISO 14001** e **ISO 45001**. En el mes de marzo de 2023 obtuvimos la certificación ISO 9001 de calidad para nuestro Laboratorio RE. Especializado en la remanufactura y reparación de equipos electrónicos, y sanitización de data.

CERTIFICACIÓN R2



La gestión de equipos electrónicos va más allá del reciclaje y disposición final. En 2021 obtuvimos la certificación R2 Responsible Recycling® (R2v3) 2020. Esta certificación abarca las fases de: recepción, reciclaje, reuso y manejo de fracciones finales.

CERTIFICACIÓN EMPRESA B



En 2020 obtuvimos la certificación de Sistema B. Al ser una empresa de **triple impacto**, generamos un impacto positivo a nivel económico, social y ambiental.

NUESTRAS INSTALACIONES

GRI 102-3, GRI 102-4, GRI 102-10

Nuestra oficina matriz y planta de procesamiento, se encuentra ubicada en el sector de Itulcachi en la provincia de Pichincha.

La planta tiene una capacidad de producción de 2500 tons por año y cuenta con un área total de 1.798,07 m².

** En 2023 no se realizaron cambios a nivel de infraestructura*

En 2022, incluimos dentro de nuestro equipo a **Barney**, un e-waste crusher. Con el podemos procesar hasta 2 toneladas de residuos por hora. Su función es la de separar el plástico y metal de los residuos.

NUESTRAS INSTALACIONES

GRI 102-3, GRI 102-4, GRI 102-10

Desde 2022, nuestro laboratorio de reacondicionamiento y remanufactura de equipos IT. Este LAB y el nuevo equipo *“RE by Vertmonde”*, nos permitirá ejecutar nuestra estrategia de circularidad, e incrementar los objetivos de impacto ambiental positivos, en un área inicial de 150 m².

NUESTRAS INSTALACIONES

Métodos de sanitización de data empleados:

CERTIFIED
ISO 9001

En el mes de marzo obtuvimos la certificación ISO 9001 para nuestro laboratorio especializado en la remanufactura y reparación de equipos electrónicos, y sanitización de data.

- One Pass Zeros or One Pass Random
- NIST 800-88
- US DoD 5220.22-M
- Canadian CSEC ITSG-06
- British HMG IS5 Baseline

822 dispositivos borrados utilizando nuestro software de borrado lógico

¿QUÉ HACEMOS?

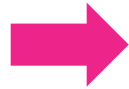
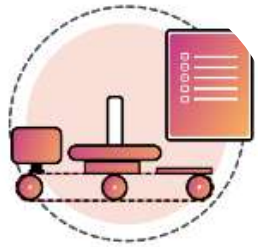
GRI 102-2, GRI 102-7



Reciclaje de residuos eléctricos y electrónicos



Recolección de residuos eléctricos y electrónicos



Servicios complementarios ITAD



Servicio domiciliario de recolección de ewaste



Campañas colectivas de reciclaje y concientización



Electronica Circular

ELECTRÓNICA CIRCULAR

GRI 102-2, GRI 102-7

re
duce
usa
para
sustenta

re

BY
Vertmonde

re definimos
el camino

Con el fin de impulsar la electrónica circular en el Ecuador y crear una forma más ética, sostenible y socialmente responsable de comprar tecnología ; en 2022 lanzamos nuestro proyecto piloto denominado **“RE by Vertmonde”**, como un complemento del programa de reciclaje.

Con nuestros equipos PRE loved, vamos a lograr que REusar y REparar este de moda otra vez!

Y así, extender la vida útil de los componentes, equipos y materiales

RECICLAJE DE RESIDUOS ELÉCTRICOS Y ELECTRÓNICOS

GRI 102-2



Acumula logros, no desechos

Vertmonde cuenta con un proceso único en Ecuador para la gestión integral de residuos electrónicos, enfocado especialmente en el manejo técnico y ambientalmente responsable de los componentes tóxicos y peligrosos.

A través de nuestro proceso logramos transformar equipos viejos en nueva materia prima, evitando así la extracción de recursos naturales, evitando la contaminación que estos residuos causan en el ambiente y reduciendo las emisiones de carbono relacionadas a estos procesos.

El material que hemos considerado como “no reciclable”, son las partes, piezas o componentes de los residuos electrónicos que por sus características físicas o químicas no pueden ser aprovechados como materia prima en otro proceso. Y por esta razón, tienen que ser destinados a recuperación de energía, confinamiento o algún procedimiento que sea técnica y ambientalmente adecuado para su disposición final. Nuestro índice de reciclabilidad permite relacionar la cantidad de material destinado a cualquier unidad productiva que pueda aprovecharlo con el material total recibido en la planta Vertmonde.

Año	No reciclable	Total (Ton)	Reciclabilidad
2023	19,7	447,25	96%

Este año se aprovechó el 96% de materiales procedentes del procesamiento de RAEE.

NUESTRO PROCESO

1 RECEPCIÓN

Los residuos son clasificados, pesados y registrados para tener un sistema de trazabilidad total que permita la emisión de certificados detallados.

2 DESTRUCCIÓN

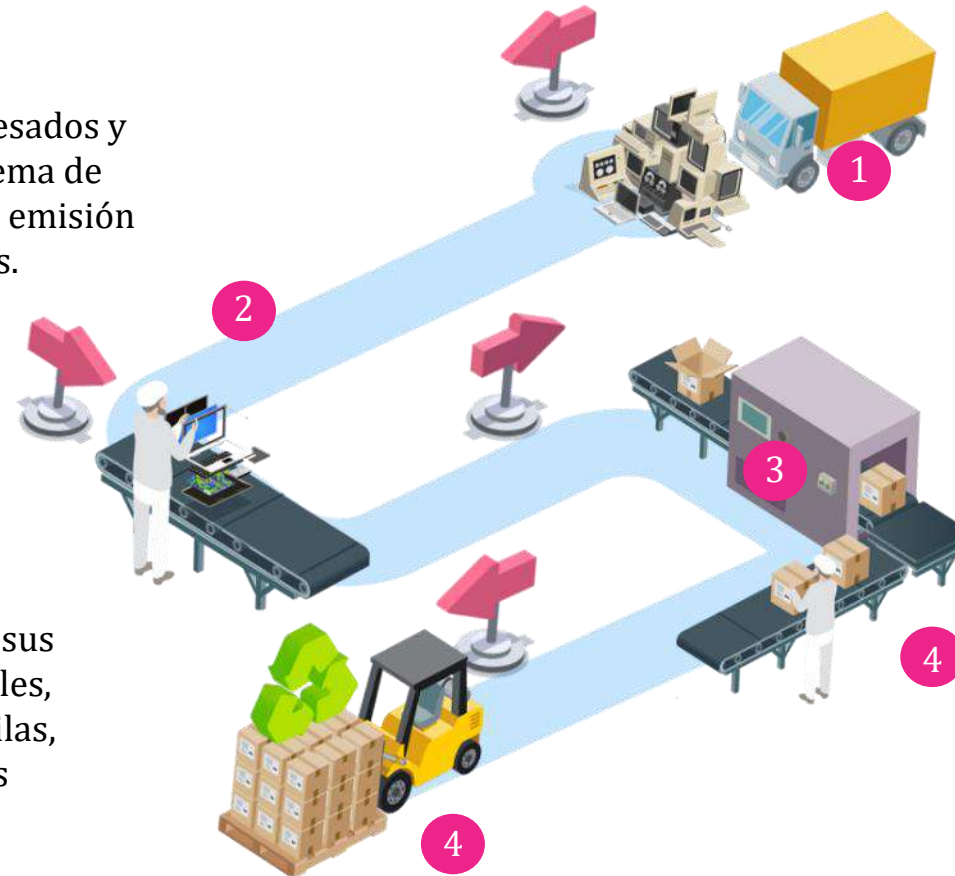
El ewaste es destruido para separar sus materiales primarios: plástico, metales, componentes peligrosos: baterías, pilas, vidrio, toners, cartuchos, circuitos electrónicos.

3 CLASIFICACIÓN

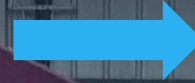
Los materiales son segregados y acondicionados para que se conviertan en materia prima reciclable

4 RECICLAJE Y DISPOSICIÓN FINAL

La materia prima reciclable es entregada a distintos procesadores finales que los convierten en nuevos productos. Los residuos peligrosos no recuperables tienen un proceso de disposición final técnico.



TEAL A TRAVÉS DE



AGILE

Nuestro modelo organizacional y toma de decisiones se basa en la estrategia TEAL, creemos fielmente que nuestros colaboradores son autónomos y capaces de:

La metodología AGILE nos permite adaptarnos a cualquier situaciones cambiantes, y responder de manera ágil y eficaz.

→ Tomar decisiones de manera asertiva

→ Tener responsabilidad incondicional

→ Proponer iniciativas

→ Resolver conflictos

El tipo de Liderazgo mas eficiente es el que **FUNCIONA** para cada situación

El tipo de liderazgo se aplica en base a la **competencia** y **compromiso** del seguidor

Es un ciclo, va para adelante, para atrás, y todos necesitamos hacer de todo.

PRINCIPIOS TEAL

INTEGRALIDAD

TOMA DE DECISIONES

PROPÓSITO EVOLUTIVO

AUTO GESTION

ESTRUCTURA ANTI-FRÁGIL



GOBERNANZA

GRI 102-18

Triple Impacto

- Vertmonde nació con un propósito ambiental
- Naturalmente nos fuimos a emprendimiento de impacto
- Queremos crear beneficios más allá de lo económico

Talento y equipo

- Equipo con capacidades y habilidades diversas
- Necesitamos aprovechar las capacidades de todo el equipo
- Necesitamos un equipo ágil, autónomo, y apasionado

Mentalidad de StartUP

- Entorno es muy dinámico, cambia todo el tiempo
- Necesitamos innovar el modelo de negocio
- Necesitamos innovar la organización para ser eficiente y ágil

Escalabilidad

- Queremos un crecimiento sostenible, articulado y participativo
- No queremos crecer por crecer
- Queremos crecer, como organización y como equipo, necesitamos crecer con propósito

¿ POR QUÉ TEAL ?



ESTRUCTURA ORGANIZACIONAL



Nuestra estructura organizacional no es jerárquica, es transversal. Estamos organizados en “células” o equipos conformados por colaboradores operativos y de apoyo.

Este modelo permite la transmisión de información de manera eficaz, sin jerarquías. Además, permite una ágil organización y toma de decisiones debido a la transversalidad en la comunicación.

La responsabilidad se distribuye entre todos los miembros de la célula, lo que fomenta un sentido de pertenencia y compromiso con los resultados.

INICIATIVAS

GRI 102-13

“Sea cual sea el problema, la colaboración es la solución”

Generamos alianzas y proyectos colaborativos con nuestros grupos de interés y organizaciones, con el fin de desarrollar soluciones colectivas de gestión circular de electrónicos; mejorando el desempeño social, ambiental y económico de todas las partes.



Desde 2020 somos parte de **PREVENT Waste Alliance**, una plataforma internacional que une a miembros de la sociedad civil, empresa privada, empresa pública y academia a nivel mundial, para promover la economía circular con acciones concretas sobre la minimización de residuos, eliminación de contaminantes y maximización del reuso de recursos naturales.



En 2023, volvimos a ser parte de la organización internacional StEP, que ha venido trabajando durante 15 años el dar solución a la problemática del e-waste a nivel mundial.

Durante 2023, y como parte del Grupo de Trabajo de Latinoamérica hemos iniciado una investigación para identificar las capacidades que existen en la región para el procesamiento de fracciones del e-waste, y con ello identificar oportunidades para la generación de capacidad local



En 2023, logramos el desarrollo del Sello BUEN GESTOR, como un distintivo que permita visibilizar los esfuerzos que realizan los gestores de residuos, mas allá de cumplimiento legal, para tener un desempeño ambiental y social alto, así como tener solidas estrategias de sostenibilidad

Para ello, Vertmonde fue uno de los 3 gestores seleccionados para la etapa de pilotaje del sello, mismo que se implementando a partir de 2024

INICIATIVAS

GRI 102-13

“Sea cual sea el problema, la colaboración es la solución”

Generamos alianzas y proyectos colaborativos con nuestros grupos de interés y organizaciones, con el fin de desarrollar soluciones colectivas de gestión circular de electrónicos; mejorando el desempeño social, ambiental y económico de todas las partes.



En octubre 2023, las 12 empresas fundadoras de **E-waste LATAM**, un colectivo regional de empresas de gestión de e-waste, tuvimos nuestros primer SUMMIT presencial en Sao Paulo – Brasil

Durante una semana, los líderes de las organizaciones definimos los tópicos y líneas de acciones que nos interesa desarrollar en el corto, mediano y largo plazo, para lograr la integración regional y mejorar la gestión de e-waste en la región



En Octubre 2023, participamos de la Waste EXPO Brasil, en Sao Paulo

Esta es la feria mas grande de gestión de residuos del país, donde anualmente se juntan los referentes de la industria tanto de Brasil, como de la región y de otras regiones. Durante el evento participamos del Panel de Discusión sobre las oportunidades y desafíos de la gestión de e-waste en Latinoamérica, asi como pudimos visitar algunas planta de reciclaje de e-waste en este país



En Noviembre 2023, participamos del Circular Valley Acceleration Program en Wuppertal – Alemania.

Fuimos parte del Batch #5 de esta aceleradora que busca la transición mas eficiente hacia una Economía Circular en Alemania. Con ello logramos acercamientos a varias empresas Alemanas que comparten nuestro propósito y giro de negocio, como oportunidades de alianzas estratégicas



REINICIA

Independientemente de la naturaleza o la magnitud del desafío que enfrentemos, reconocemos que la colaboración nos brinda la mejor oportunidad de encontrar soluciones efectivas y duraderas. Es así que, a través de una alianza estratégica con **Proyección futura**, parte de Sistema B, desde Agosto de 2023, Vertmonde forma parte de **REINICIA**, el primer sistema colectivo para la recuperación y gestión de Residuos de Aparatos Eléctricos Electrónicos (RAEE), basado en el Principio de Responsabilidad Extendida del Productor (REP), la economía circular y desarrollo sostenible.

REINICIA agrupa a productores, importadores, fabricantes, ensambladores de aparatos eléctricos electrónicos (AEE) garantizando el cumplimiento normativo, la reducción de costos y generando impactos positivos ambientales, económicos y sociales.



14,37 Toneladas de RAEE recolectadas,
procedentes del Sistema Colectivo **REINICIA**

empower

educación digital sencilla y sostenible



Durante décadas las desigualdades educativas, marcadas por diferencias económicas y sociales, han sido una triste realidad en nuestro país. La pandemia, desafortunadamente, las evidenció y profundizó, amenazando el acceso a la educación como un derecho humano fundamental.

En respuesta a esta situación, hemos lanzado **EMpower**, una iniciativa conjunta entre **Vertmonde** y **Unidos Por la Educación**, que tiene como objetivo fortalecer la educación digital en escuelas ubicadas en los sectores más vulnerables de la población. Simultáneamente, esta iniciativa aborda los impactos ambientales negativos derivados de la mala disposición final de los residuos de aparatos eléctricos y electrónicos.

EMpower representa un ejemplo de valor compartido, donde las empresas aliadas tendrán la oportunidad de recuperar una parte del valor económico de sus activos mientras contribuyen al bienestar de la comunidad. Como parte de esta iniciativa, las escuelas rurales recibirán en donación computadoras reacondicionadas, completamente garantizadas, que les permitirán acceder a recursos educativos digitales y mejorar sus oportunidades de aprendizaje.

A través de **EMpower**, estamos comprometidos a cerrar la brecha digital y educativa, promoviendo la inclusión y el acceso equitativo a la educación para todos los niños y jóvenes, independientemente de su origen socioeconómico.

Al mismo tiempo, estamos trabajando activamente para reducir nuestra huella ambiental y promover prácticas de consumo responsable y sostenible en la gestión de residuos electrónicos.

Este año, hemos tenido el privilegio de recibir una donación de **50 equipos** por parte de empresas comprometidas con nuestra causa.



GALÁPAGOS LIBRE DE E- WASTE

Las Islas Galápagos enfrentan el desafío crucial del manejo adecuado de los residuos electrónicos generados en la región. Por tal motivo, en el mes de septiembre de 2023 Vertmonde estableció una colaboración estratégica entre el **Gobierno Autónomo Descentralizado (GAD) de San Cristóbal, Grupo Entregas y LATAM Ecuador** para abordar esta problemática ambiental.

Este proyecto se centra en la implementación de un tratamiento ambiental seguro para los residuos electrónicos, con el objetivo de preservar el delicado equilibrio ecológico de las islas a través de un proceso de recolección, consolidación y almacenamiento temporal de los residuos en puntos estratégicos de la Isla de San Cristóbal. Posteriormente, los desechos electrónicos serán transportados a la ciudad de Quito mediante un “Avión Solidario” proporcionado por **LATAM Ecuador** hacia Vertmonde.

Esta iniciativa no solo garantiza la gestión adecuada de los residuos, sino que también fomenta la responsabilidad ambiental y la colaboración entre el sector público y privado en la protección de los recursos naturales y representa un avance significativo hacia la sostenibilidad ambiental en las Islas Galápagos, demostrando cómo la colaboración entre diversos actores puede conducir a soluciones efectivas para los desafíos ambientales.



E-WASTE SCHOOL Y CAMPAÑAS COLECTIVAS

Las problemáticas ambientales requieren de cambios en los hábitos de consumo para minimizar sus efectos negativos en el medio ambiente.

Nuestra **“E-waste School”** tiene como propósito involucrar a nuestros stakeholders y a la comunidad en un proceso de sensibilización para crear una cultura de hábitos responsables de consumo enfocados al del correcto manejo y gestión de los residuos eléctricos y electrónicos a través de charlas educativas y campañas de recolección colectivas.



Temáticas

E-waste y la plaga del siglo

Economía circular
(electronica circular)

Prácticas de consumo responsable

Proceso técnico de reciclaje de e-waste (visita)

Tomar acción!



14 DE OCTUBRE: E-WASTE DAY

AYÚDANOS A SER UNA CIUDAD SOSTENIBLE

¡Acumula **logros**, no desechos!

Por el Día Internacional del Reciclaje de E-waste, organizamos eventos de recolección y reciclaje en colaboración con nuestros clientes. Estas actividades tienen como objetivo fomentar la correcta clasificación de los residuos por parte de nuestros colaboradores, incentivándolos a traer sus dispositivos eléctricos y electrónicos desde sus hogares hasta el lugar de trabajo.

Estas jornadas de recolección no solo promueven la conciencia ambiental, sino que también refuerzan el compromiso de la empresa con la responsabilidad social y ambiental.

CAMPAÑA DE
RECICLAJE DE
RESIDUOS
ELECTRÓNICOS



11 CIUDADES Y
DOMINIOS
SOSTENIBLES

3.48 toneladas de RAEE
procedente de hogares de los
colaboradores.

1.38 toneladas de RAEE
recolectados de instituciones
educativas



Fecha:

Horario:

www.vertmonde.com

RED DE RECOLECCIÓN LIBRE DE E-WASTE

Con el objetivo de garantizar que la comunidad tenga acceso a múltiples opciones para la recolección de residuos electrónicos (e-waste) , hemos establecido diversos puntos de recolección en varias ciudades a nivel nacional. La implementación de estos puntos de recolección ubicados estratégicamente permite que los ciudadanos puedan disponer adecuadamente de sus dispositivos electrónicos en desuso, contribuyendo así a la reducción de la contaminación ambiental y promoviendo la economía circular.

La red se establece con el objetivo de hacer que el proceso de reciclaje de residuos electrónicos sea más accesible para la comunidad y permitir la participación de todos en el proceso de reciclaje.



Este año se recolectaron **5,93 toneladas** de residuos procedentes de hogares.

Conoce tu punto de recolección más cercano:



<https://www.google.com/maps/d/u/0/edit?mid=1GZf1jWccRa3nDrvTmPZNNyxrCVstZzk&usp=sharing>

PUNTOS DROP OFF

En 2023, ampliamos nuestra red de Recolección de E-waste a través de la alianza estratégica con **Netlife**, al ubicar puntos de recolección en sus centros de atención y ventas de la ciudad de Quito, Guayaquil, Cuenca y Riobamba, donde colaboradores como particulares pueden acercarse a entregar su residuos electrónicos.

182 Kg de residuos procedentes de los puntos de recolección CAV Netlife

8,20 toneladas de residuos procedentes de los puntos de reciclaje GIRA.



Recicla tus residuos e-waste en:

- Corea e Iñaquito Edificio Platinum
- Paseo San Francisco
- Centro Comercial El Recreo



PROGRAMA DE RECICLAJE DE CONSUMIBLES DE IMPRESIÓN

Vertmonde ha establecido alianzas estratégicas con reconocidas empresas internacionales con el firme propósito de garantizar una gestión adecuada y responsable de los consumibles de impresión. Esta colaboración no solo ha fortalecido nuestra cadena de suministro y mejorado nuestra eficiencia operativa, sino que también ha consolidado nuestra posición como líderes en sostenibilidad dentro de nuestra industria y responsabilidad corporativa.

Este año, ampliamos nuestro proyecto al contar con la participación de 2 empresas tras establecer una valiosa alianza. Estas colaboraciones surgen de la necesidad de abordar el desafío constante que enfrentamos en relación con la generación de consumibles de impresión.

Durante este año se reciclaron **33,07 toneladas** procedentes de los programas de consumibles de impresión.

“Estamos orgullosos de continuar trabajando junto a empresas líderes para avanzar hacia un futuro más sostenible”



Vertmonde

DESEMPEÑO ECONÓMICO



VALOR ECONÓMICO GENERADO Y DISTRIBUIDO

GRI 102-7, 201-1

Nuestro modelo económico ha permitido que Vertmonde sea sostenible en el tiempo debido a la medición de indicadores financieros. Nuestra principal fuente de ingresos proviene de la venta de materiales procedentes del proceso de reciclaje, entregada como materia prima a nuestros procesadores finales en el exterior.

Valor económico directo generado

Ingresos	654.994,97
Ventas a nivel nacional	83.217,99
Ventas en el exterior	448.828,21
“RE” by Vertmonde	6.533,43
Servicios a nacionales	61.902,90
Servicios en exterior	54.512,44

Valor económico distribuido

Número de colaboradores	12
Salarios y beneficios colaboradores	154.242,78
Proveedores	95.103,94
Vertsocial	4000,00



Vertmonde
DESEMPEÑO SOCIAL





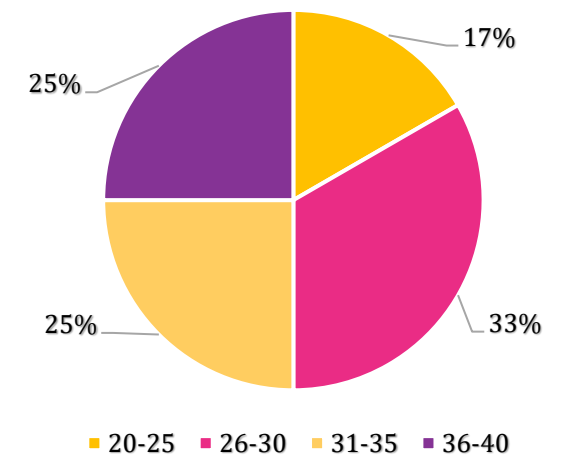
GRI 102-8, 401-1

NUESTRO EQUIPO DE TRABAJO

Lo que hace a una empresa sobresalir y marcar la diferencia, es su talento humano. Contamos con grandes profesionales y especialistas en el manejo de residuos y prácticas de reciclaje, que nos han ayudado a ser líderes en cada segmento. Nos esforzamos por comprender las necesidades específicas de cada cliente y ofrecer soluciones personalizadas que agreguen valor y generen un impacto positivo.

Reconocemos y valoramos la contribución única que cada individuo aporta al equipo, sin importar su género o edad. Esta combinación diversa de perspectivas y habilidades nos permite abordar los desafíos de manera creativa y encontrar soluciones innovadoras que impulsen el éxito de nuestra empresa.

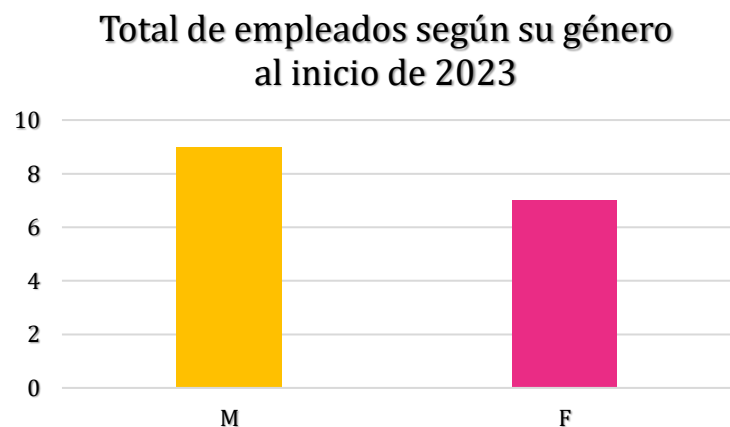
Rango de edades de los colaboradores





Durante el año pasado, hemos observado con preocupación una tasa de rotación de personal del **34.48%**. Esta tasa se calculó mediante la relación entre el total de empleados que iniciaron en el año y el total de empleados que permanecieron en nuestra empresa al finalizar el año. Esta cifra supera significativamente nuestro objetivo interno y ha generado una alarma dentro de la organización.

Lamentablemente, como resultado de esta situación, hemos tenido que tomar la difícil decisión de realizar recortes de personal en el área operativa.



Nuestro objetivo es abordar las causas subyacentes de la alta tasa de rotación y trabajar en colaboración con nuestros empleados para crear un ambiente de trabajo donde todos se sientan valorados, comprometidos y motivados para contribuir al éxito de nuestra empresa.

NUESTRO EQUIPO DE TRABAJO

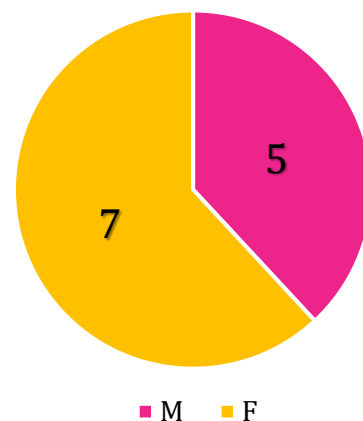
GRI 102-8

Creemos fuertemente en el potencial individual de cada miembro de nuestro equipo y en su capacidad para aportar de manera significativa a nuestras operaciones, proyectos y objetivos empresariales. Respaldamos la igualdad de género y la capacidad de cada colaborador para asumir cualquier tipo de responsabilidad laboral.

Activamente, promovemos una cultura empresarial inclusiva y equitativa, donde se garantice igualdad de oportunidades y se cultive el respeto mutuo entre todos los miembros del equipo. Nos esforzamos por erradicar cualquier forma de discriminación de género y por establecer un entorno de trabajo donde todos se sientan valorados, empoderados y apoyados para alcanzar su máximo potencial.

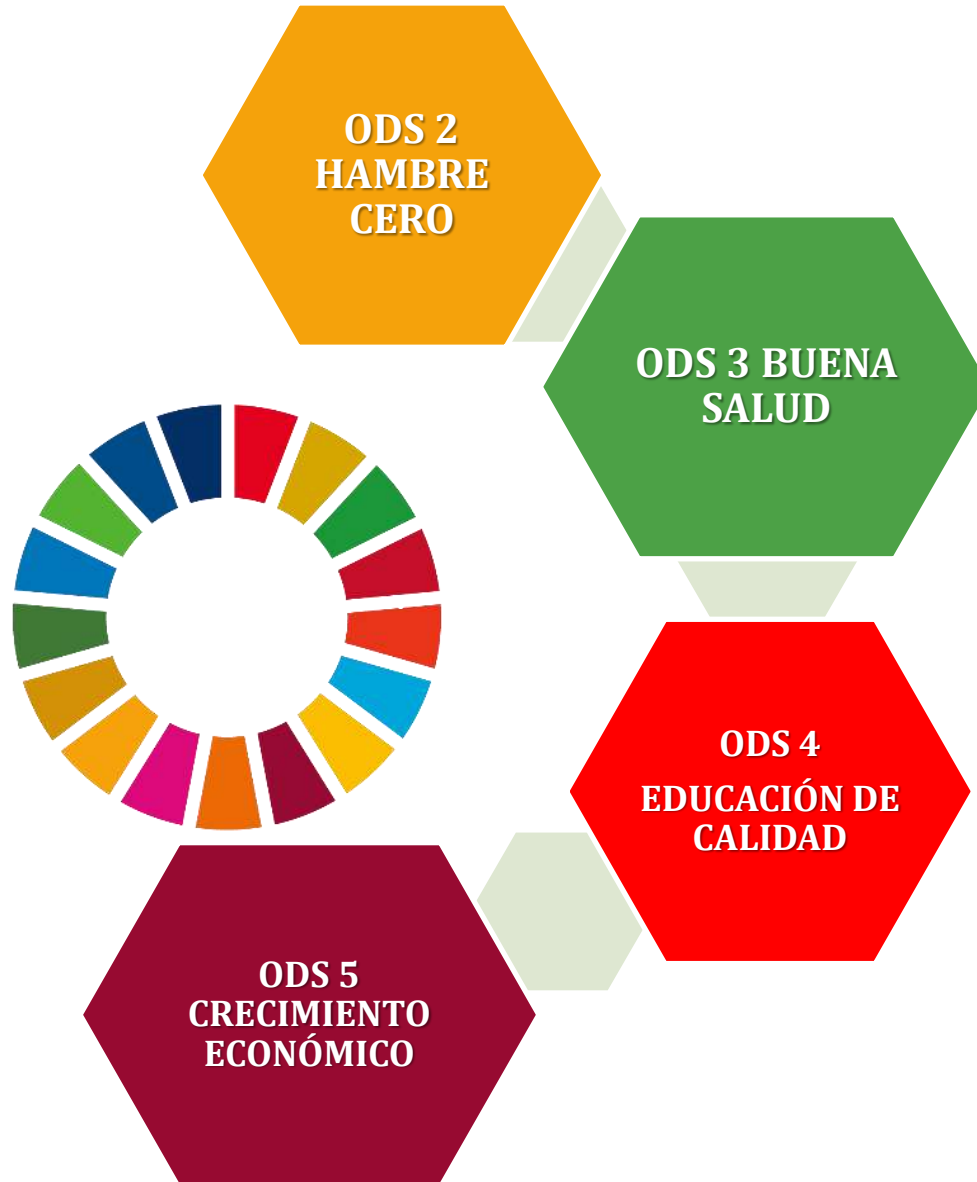
El **58%** del personal está compuesto por mujeres.

Número de colaboradores y contrataciones por género



PLAN DE INVERSIÓN SOCIAL 2022

GRI 201-1



El plan **VertSOCIAL** se ha diseñado con el propósito de ser pilares de apoyo para nuestros colaboradores en diversas áreas. Esto incluye no solo aspectos relacionados con el trabajo, sino también su bienestar físico, emocional, social y profesional.

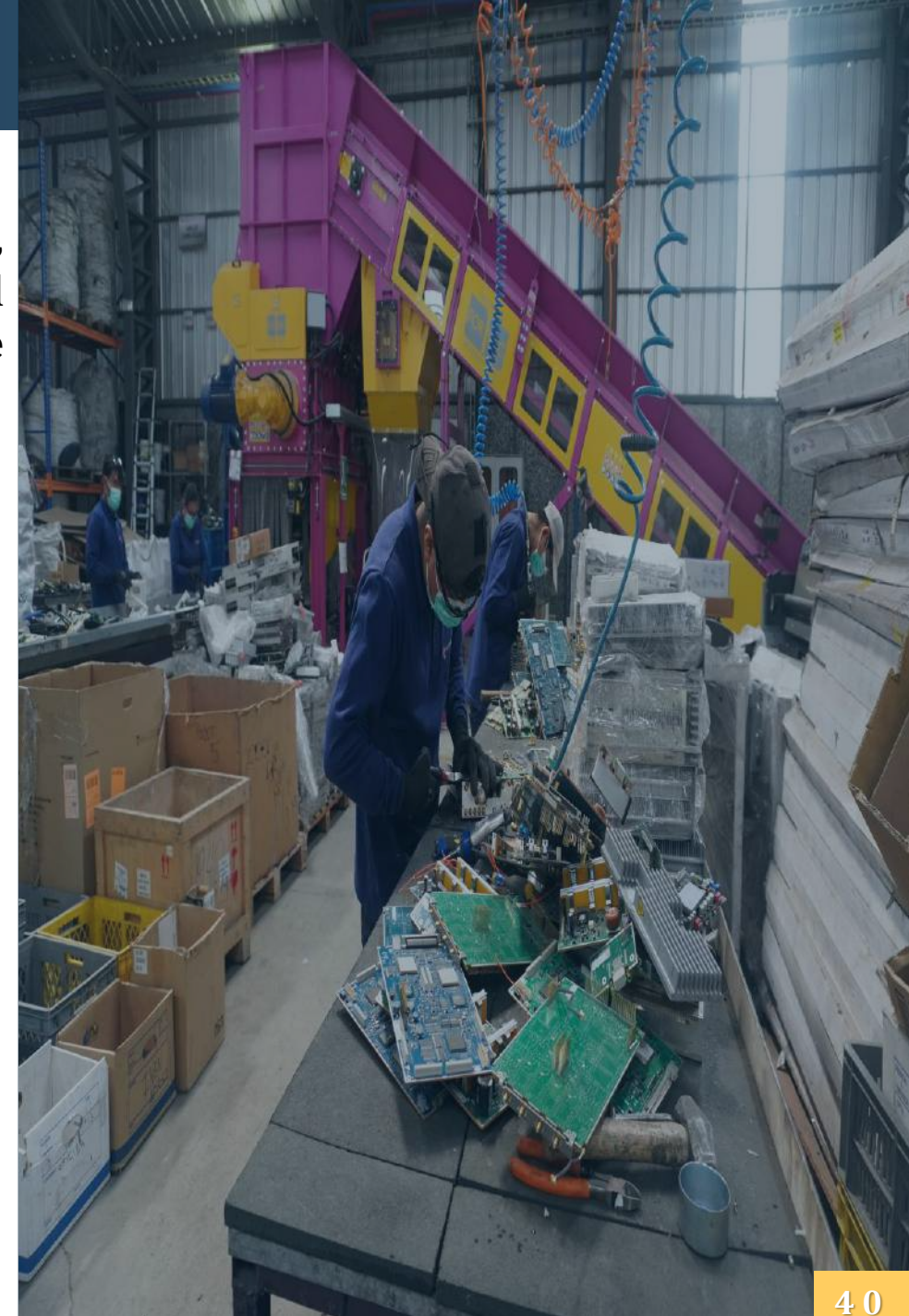
VertSOCIAL es una iniciativa que se basa en los Objetivos de Desarrollo Sostenible (ODS) como punto de partida para identificar áreas clave de mejora en la calidad de vida de nuestros colaboradores.

Mediante un proceso participativo, todo nuestro equipo contribuyó en la identificación de los puntos importantes en los que queremos invertir para mejorar la calidad de vida de nuestros colaboradores. Esta participación garantiza que las iniciativas sean relevantes, significativas y alineadas con las necesidades y preocupaciones reales de nuestro equipo.

BUENA SALUD Y BIENESTAR

Es esencial garantizar el acceso a servicios médicos de calidad , medicamentos , vacunas , seguros de salud eficaces, asequibles y de calidad para todos nuestros colaboradores. La distribución de presupuesto en este componente es:

Actividad	Presupuesto destinado
Buena salud y bienestar	2000
Nutrición	500



CRECIMIENTO ECONÓMICO

Queremos que Vertmonde sea un medio de desarrollo económico para todos. Es así que creamos **Vraamen Fund**, un fondo comunitario de soporte económico con el propósito ofrecer créditos pequeños, para apoyar:

- Emergencias personales o familiares
- Actividades de crecimiento económico
- Adquisición de bienes
- Emergencias médicas
- Emprendimientos

Presupuesto destinado

USD 1800

CRECIMIENTO ECONÓMICO

RAAMEN FUND

El presupuesto fue dividido de manera igual entre todos los grupos **Vraamen**, y a través de un acuerdo, los integrantes de cada grupo puedan hacer uso del crédito cuando lo necesiten siguiendo los términos y condiciones:

- Créditos hasta USD 400
- 2% anual interés
- Máximo 2 créditos por grupo al mismo tiempo
- Límite máximo de pago 4 meses
- Tanto el capital como los intereses se pagan en efectivo

Los resultados obtenidos este año fueron:

	Grupo 1	Grupo 2	Grupo 3
Integrantes del grupo	5	5	5
Fondo destinado	USD 600	USD 600	USD 600
Fondo utilizado	67%	35%	54%
Colaboradores beneficiados	3	3	1

EDUCACIÓN DE CALIDAD

GRI 404-1, 404-2

Queremos que más jóvenes y adultos adquieran las competencias necesarias, en particular técnicas y profesionales. La educación continua y tecnificación es importante para nosotros y nuestros colaboradores

- 50% beca para estudios vocacionales, técnicos, profesionales
- Cobertura del costo de matrícula / colegiatura

Presupuesto destinado	Presupuesto utilizado
USD 1200	USD 684

Compromiso

- +85 % asistencia
- Aprobación del curso
- Cero materias perdidas
- +70% de desempeño
- Continuidad

Financiamiento

- 1er desembolso (50%) con la matriculación
- Desembolso final (50%) con certificado de fin de estudios

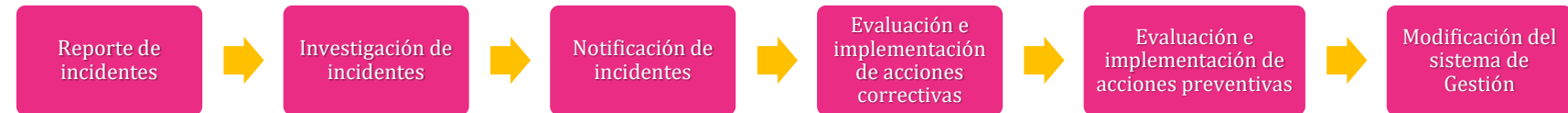
SEGURIDAD Y SALUD EN EL TRABAJO

GRI 403-1 ,403-2, 403-3, 403-4, 403-5,403-6,



Estamos comprometidos con la seguridad y la salud de nuestros colaboradores. De manera anual actualizamos la certificación **ISO 45001: 2018**, al tener implementado un Sistema de Seguridad y Salud en el Trabajo.

Este sistema cubre todas las actividades del proceso de gestión de Ewaste, así como las actividades administrativas; con el fin de que todos desempeñemos nuestras funciones de manera segura. Dentro del Sistema de Gestión contamos con mecanismos y procesos que nos permiten identificar peligros y riesgos en el lugar de trabajo y evaluar su impacto en la salud y seguridad de los trabajadores:



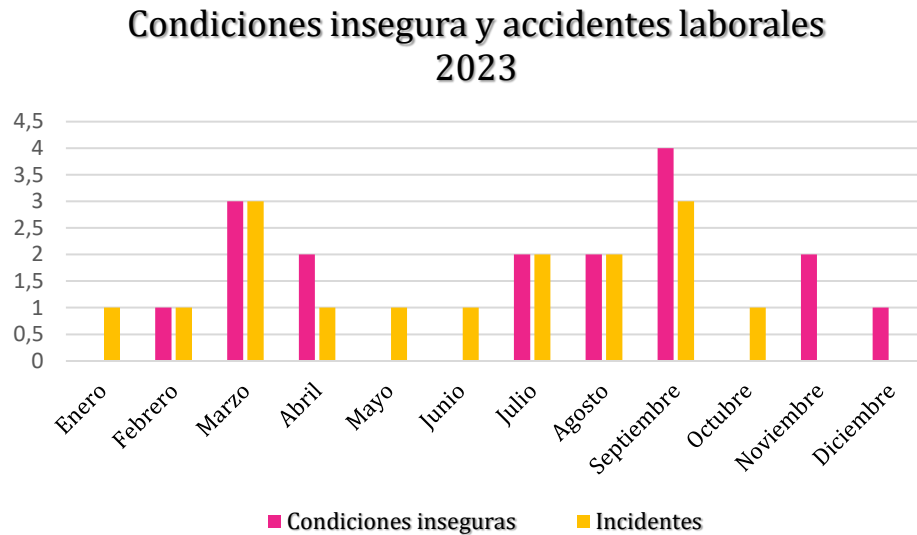
De manera diaria se realiza una inspección física de planta donde se reportan hallazgos como desviaciones en los procesos estandarizados del Sistema de Gestión o condiciones inseguras en diferentes áreas de trabajo . Asimismo, a través de una reunión de planificación diaria , la cual involucra a todo el personal operativo , se socializan incidentes y accidentes que hayan ocurrido ese día . En caso de que se hayan identificado condiciones inseguras se levanta una SAC ,(Solicitud de Acción Correctiva), para reportarlos e implementar medidas de mitigación y prevención de riesgos ocupacionales de manera efectiva.



PARTICIPACIÓN DE LOS TRABAJADORES, CONSULTAS Y COMUNICACIÓN SOBRE SALUD Y SEGURIDAD EN EL TRABAJO

GRI 403-4

Durante todo el año, no ocurrieron accidentes graves laborales, sin embargo, se identificaron 17 condiciones inseguras a nivel operativo y 16 incidentes laborales relacionados con cortes superficiales procedentes principalmente del proceso de destrucción, sin embargo, existieron. Estas condiciones inseguras están reportaron de la siguiente manera:

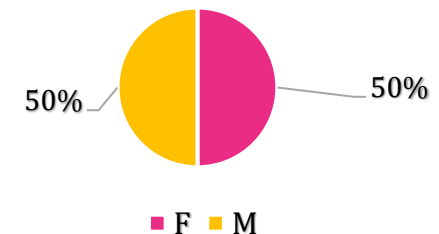


Los procesos de participación y consulta de los trabajadores son esenciales para promover un ambiente laboral seguro, saludable, justo y productivo. Nuestro Procedimiento de Comunicación, Participación y Consulta, involucra a los trabajadores en la toma de decisiones y en la formulación de políticas y prácticas laborales, el cual permite a nuestra organización beneficiarse de su experiencia, conocimiento y compromiso, y construir relaciones laborales más sólidas y colaborativas.

De manera mensual se coordinan reuniones con el Comité Paritario, órgano de participación en materia de seguridad y salud en el trabajo, que actúa como canal de comunicación entre la dirección de la empresa y sus trabajadores. Este comité se ha conformado de la siguiente manera:

Debido al número de empleados no contamos con un médico ocupacional de planta. De manera voluntaria y como parte de nuestro Plan de Vigilancia de la Salud, subcontratamos servicios profesionales de un médico ocupacional quién se encarga de la evaluación y seguimiento de la salud de los trabajadores al estar expuestos a riesgos laborales específicos, con el objetivo de prevenir enfermedades relacionadas con el trabajo y promover un ambiente laboral seguro y saludable.

Miembros del Comité Paritario según su género



El 71% de los miembros del comité Paritario pertenecen al área operativa.

FORMACIÓN Y ENSEÑANZA

GRI 404-1 , 404-2, 403-5

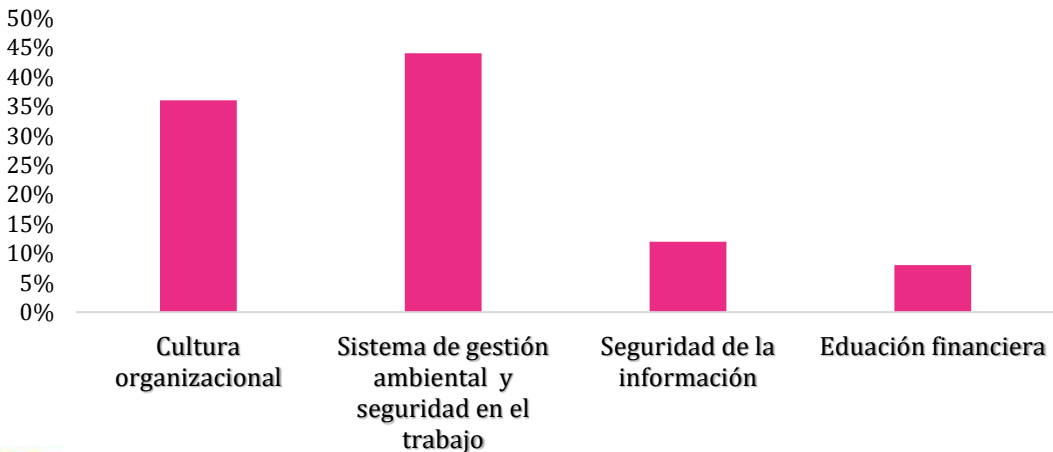


Creemos que todos quienes trabajamos en Vertmonde debemos estar en constante aprendizaje para poder enfrentar los desafíos que representa la industria a la cual pertenece nuestra actividad económica.

Contamos con un plan anual de capacitaciones que involucra a todo el personal y aborda temas relacionados con :

- Cultura organizacional
- Sistema de Gestión Ambiental
- Seguridad y Salud Ocupacional
- Seguridad de la Información
- Educación financiera básica
- Protocolos de bioseguridad COVID-19

% de capacitaciones por tema



Por nuestro giro de negocio destinamos el **44%** de las capacitaciones a temas relacionados con nuestro Sistema de Gestión Ambiental y Seguridad y Salud Ocupacional. Estas acciones reflejan nuestro compromiso sólido y consciente con la protección del medio ambiente y la salud y seguridad de los trabajadores en el entorno laboral.



Vertmonde

DESEMPEÑO AMBIENTAL



INDICADORES DE IMPACTO

GRI 305-1

A partir de un exhaustivo análisis del ciclo de vida de diversos tipos de equipos electrónicos, tenemos la capacidad de evaluar y cuantificar los impactos ambientales adversos que estos generan cuando no se someten a nuestro proceso técnico de reciclaje.

Este análisis del ciclo de vida nos permite comprender en detalle todas las etapas por las que pasa un equipo electrónico, desde su fabricación hasta su disposición final. Durante este proceso, se identifican y evalúan los posibles efectos negativos en el medio ambiente, como la contaminación del aire, el agotamiento de recursos naturales y la generación de residuos tóxicos.

Empleamos nuestro **ECO-indicador** para realizar la medición del impacto ambiental negativo evitado en 4 componentes:

644 mil toneladas
Emisiones CO₂

44 mil puntos
Calidad de
ecosistemas

Indicadores de impacto ambiental 2023

28 mil puntos
Salud Humana

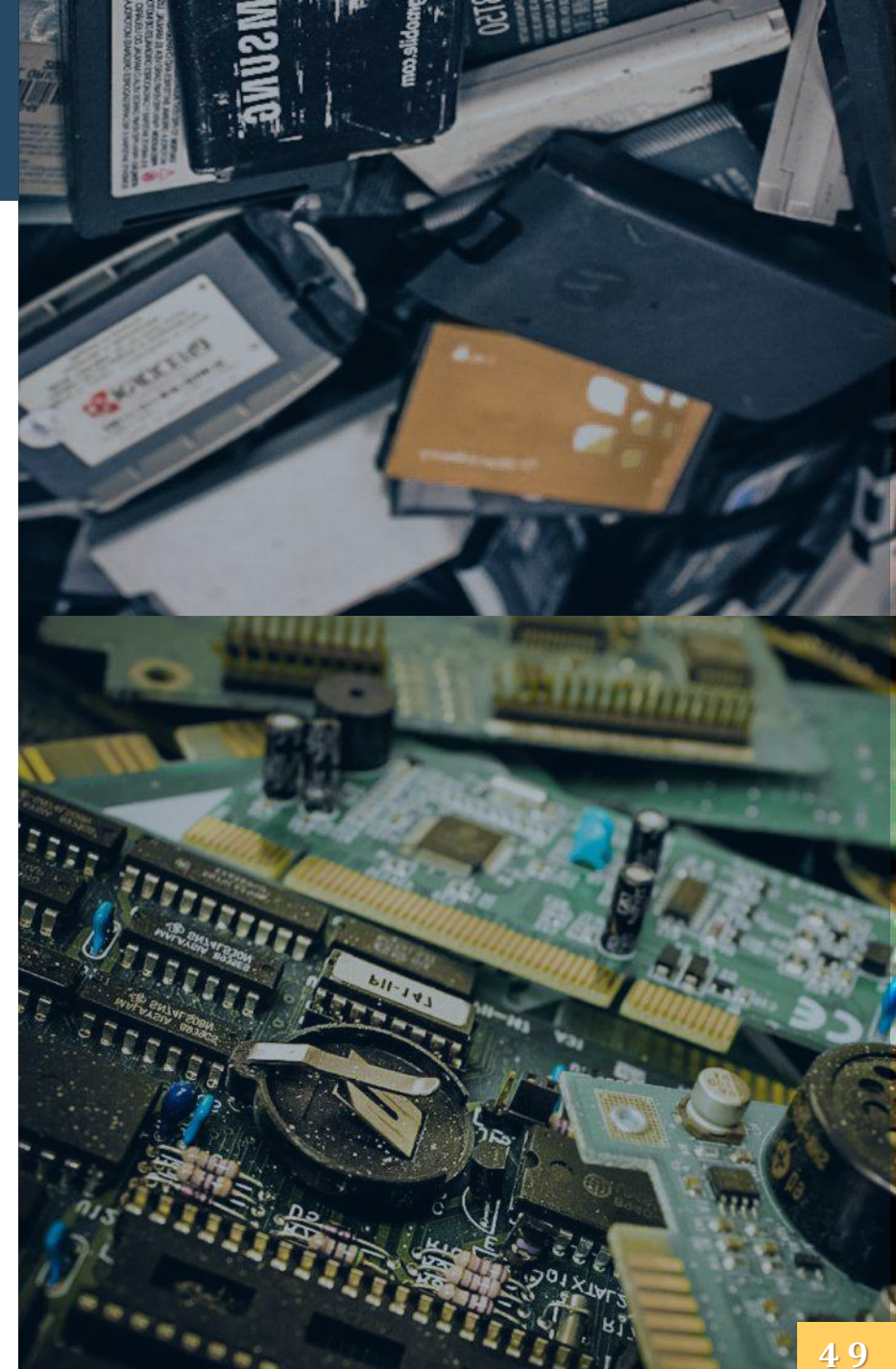
84 mil puntos
Agotamiento de
recursos

RECUPERACION DE MATERIALES

GRI 306-, GRI 301

Dentro de nuestro Sistema de Gestión Ambiental existen manuales y procedimientos acerca del manejo y control de los residuos generados en nuestra operación. El material reciclable recuperado, es entregado a nuestros procesadores finales calificados para que sean re incorporados como materia prima o dispuestos.

Tipo de material	Toneladas recuperadas	Tipo de proceso / disposición final
Metales ferrosos	114,18	Materia prima
Circuitos Electrónicos	45,493	Recuperación de metales
Metales no ferrosos	20,70	Materia prima
Baterías Plomo	8,93	Fundición
Baterías Niquel y Litio	1,10	Recuperación de metales
Vidrio plomado	1,60	Inertización y Confinamiento
Toners	2,30	Incineración
Luminarias	99,10	Trituración y extracción
Aceite	0,04	Co-procesamiento
Plástico	32,12	Materia prima
Cartón	8,60	Materia prima
Baterías HEV	9,50	Recuperación de metales



EMISIONES DE CO₂

GRI 305-1

La principal fuente de emisiones de dióxido de carbono proviene de la fase de recolección y transporte de residuos. Ya que en ninguna otra fase de nuestro proceso generamos emisiones, nos enfocamos en transporte para calcular nuestra huella de carbono.

Para realizar este cálculo se tomaron en cuenta las siguientes variables:

- Consumo de gasolina por cada 100 m de distancia recorrida
- Capacidad del vehículo
- Tipo de combustible
- Distancia recorrida

Km recorridos por recolección de residuos en 2023	Toneladas de CO ₂ generadas por transporte de residuos en 2022
34,25	26

Programa de RE manufactura de equipos IT

Para evaluar el grado en que los equipos electrónicos son gestionados de manera circular, es decir, la eficiencia con la que los recursos se mantienen en la economía durante su ciclo de vida empleamos nuestro índice de circularidad.

El índice de circularidad es la relación entre los equipos recibidos y aquellos que sí fueron reparados y se presenta de la siguiente manera:

Tipo de equipo	Cantidad de equipos	Índice de circularidad
Total de equipos con potencial de reuso	1237	0,42
Total de equipos reparados	521	

Realizamos una valoración del potencial de reuso de lotes de equipos, que son remanufacturados en su totalidad, y REinsertados al mercado de segunda mano, con garantía RE. En el año 2023, hemos logrado reparar los siguientes dispositivos:

Tipo de equipo	Unidades REparadas
CPU	144
Monitores planos	73
Laptops	92
Otros	212



PRÁCTICAS DE ABASTECIMIENTO

Las buenas prácticas de abastecimiento son esenciales para garantizar la competitividad, la sostenibilidad y la reputación de nuestra empresa. Al adoptar enfoques estratégicos y éticos en la gestión de la cadena de suministro, podemos maximizar el valor agregado, minimizar los riesgos y fortalecer las relaciones con nuestros stakeholders.

Hemos segmentando a nuestros proveedores de la siguiente manera según su impacto en nuestra operación:

CRÍTICOS

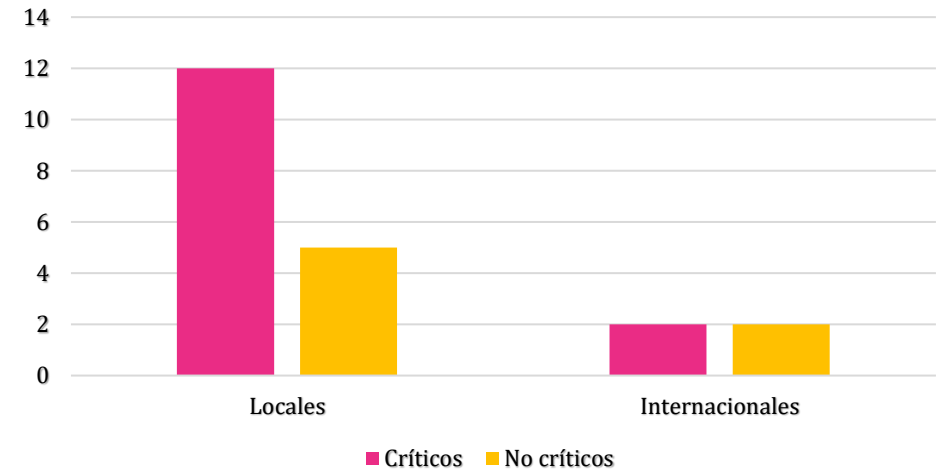
- Gestores de residuos peligrosos (procesadores finales)
- Servicios de mantenimiento de equipo y maquinaria
- Proveedores de Equipo de Protección Personal
- Servicios de calibración de equipos, monitoreo
- Análisis clínicos
- Proveedores de partes y componentes

NO CRÍTICOS

- Consumibles de impresión
- Servicios básicos
- Proveedores de Equipo de Protección Personal
- Insumos de oficina
- Otros

Nuestra asociación con proveedores locales ha permitido una mayor colaboración y sinergia entre las empresas en nuestra comunidad. Esto ha resultado en la creación de redes de trabajo sólidas y la transferencia de conocimientos y habilidades, promoviendo así el desarrollo profesional y la capacitación del talento nacional.

Total de proveedores según localidad



El 71% de nuestros proveedores son locales.

EVALUACIÓN A PROVEEDORES

GRI 414-1, 414-2

Contamos con un Procedimiento de Calificación de Proveedores muy riguroso que permite cumplir con nuestras necesidades y contribuir a nuestra cadena de suministro. Este procedimiento aplica para la selección de todos los proveedores de servicios y productos, incluidos procesadores finales de residuos, materiales de interés, y remanufactura para los procesos del alcance del sistema de gestión.

Procedimiento de Calificación de Proveedores

- 1 **Evaluación**
- 2 **Selección**
- 3 **Formalización contractual**

Criterios para selección de proveedores	Ponderación
Customización y ágil respuesta	10%
Precio	30%
Experiencia y calidad	20%
Gestión Ambiental	20%
Gestión de Salud y seguridad	20%

Además de las condiciones económicas, a través de una auditoría anual a nuestros proveedores, verificamos la calidad y condiciones de seguridad, salud y ambiente tales como:

- ➔ Permisos de funcionamiento
- ➔ Licencias de transporte (si aplica)
- ➔ Licencias ambientales
- ➔ Referencias comerciales
- ➔ Certificaciones

Los proveedores críticos que son procesadores finales R2 no requieren de un proceso de validación adicional, más que la verificación de que su certificado está vigente y tiene el alcance necesario.



Contamos con un Proceso de Auditoría para Transportistas

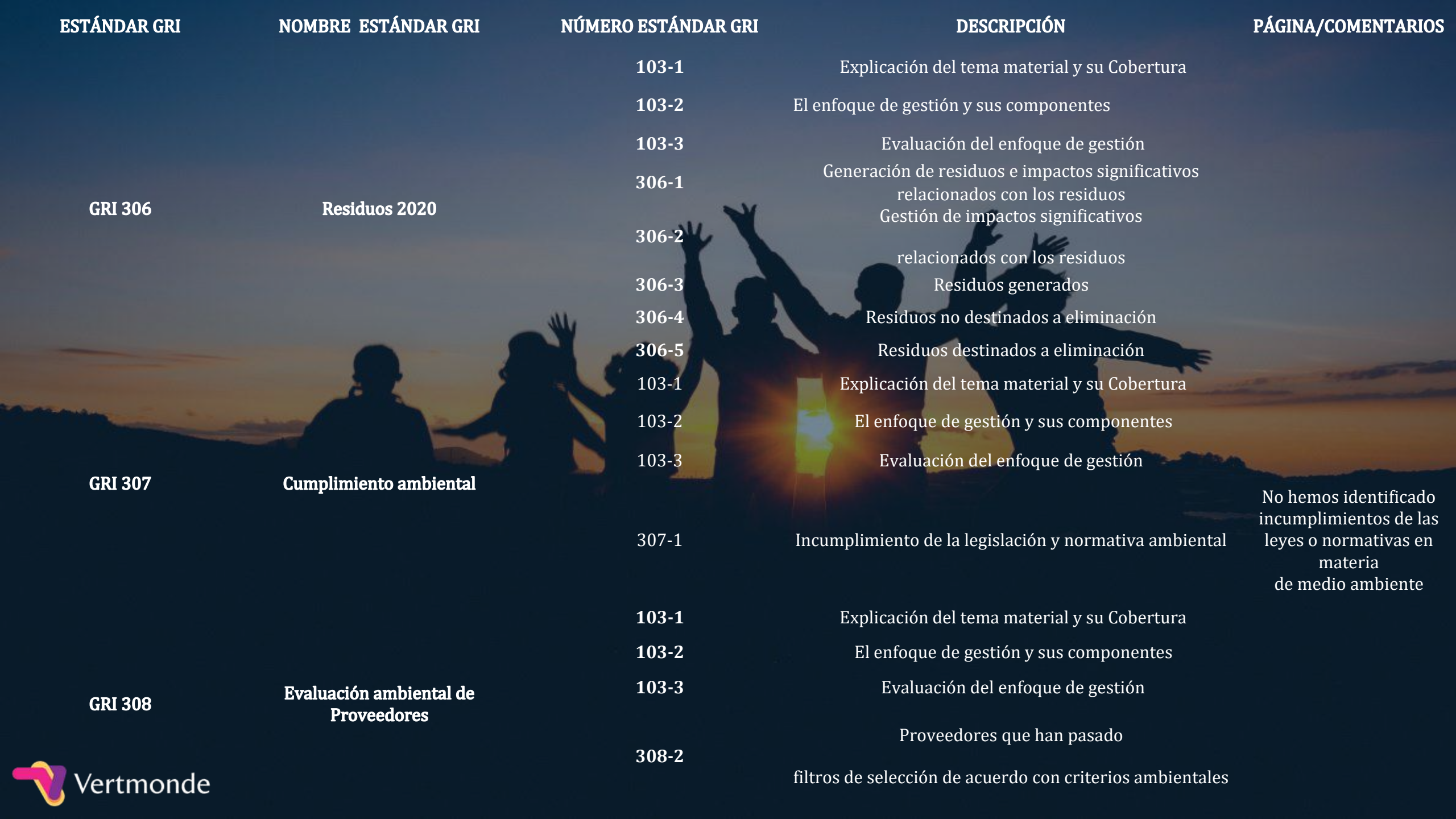
ÍNDICE DE CONTENIDOS GRI

ESTÁNDAR GRI	NOMBRE ESTÁNDAR GRI	NÚMERO ESTÁNDAR GRI	DESCRIPCIÓN	PÁGINA/COMENTARIOS
		102-01	Nombre de la Organización	
		102-02	Actividades, marcas, productos y servicios	
		102-03	Ubicación de la sede	
		102-04	Ubicación de las operaciones	
		102-05	Propiedad y forma jurídica	
		102-06	Mercados servidos	
GRI 102	Contenidos generales	102-07	Tamaño de la organización	
		102-08	Información sobre empleados y otros trabajadores	
		102-09	Cadena de suministro	
		102-10	Cambios significativos en la organización y su cadena de suministro	
		102-11	Principio o enfoque de precaución	Se aplica el principio de precaución a través del estricto cumplimiento de la legislación ambiental ecuatoriana.
		102-12	Iniciativas externas	

ESTÁNDAR GRI	NOMBRE ESTÁNDAR GRI	NÚMERO ESTÁNDAR GRI	DESCRIPCIÓN	PÁGINA/COMENTARIOS
GRI 102	Contenidos generales	102-13	Afiliación a asociaciones	
		102-14	Declaración de altos ejecutivos responsables de la toma de decisiones	
		102-16	Valores, principios, estándares y normas de conducta	
		102-18	Estructura de gobernanza	
		102-40	Lista de grupos de interés	
		102-41	Acuerdos de negociación colectiva	No se cuenta con acuerdos de negociación colectiva
		102-42	Identificación y selección de grupos de interés	
		102-43	Enfoque para la participación de los grupos de interés	
		102-44	Temas y preocupaciones clave mencionadas	
		102-45	Entidades incluidas en los estados financieros consolidados	
		102-46	Definición de los contenidos de los informes y las coberturas del tema	

ESTÁNDAR GRI	NOMBRE ESTÁNDAR GRI	NÚMERO ESTÁNDAR GRI	DESCRIPCIÓN	PÁGINA/COMENTARIOS
		102-47	Lista de temas materiales	
		102-48	Re expresión de la información	No existe re expresión de información en esta memoria de sostenibilidad
		102-49	Cambios en la elaboración de informes	No ha habido cambios en el periodo de la memoria de sostenibilidad
		102-50	Período objeto del informe	
		102-51	Fecha del último informe	2020
GRI 102	Contenidos generales	102-52	Ciclo de elaboración de informes	Anual
		102-53	Punto de contacto para preguntas sobre el informe	
		102-54	Declaración del informe de conformidad de los estándares GRI	“Este informe se ha elaborado de conformidad con la opción Exhaustiva de los Estándares GRI”. El presente índice ha sido elaborado en conformidad con el contenido GRI 102-55.
		102-55	Índice de contenidos GRI	Esta memoria no cuenta con verificación externa.
		102-56	Verificación externa	

ESTÁNDAR GRI	NOMBRE ESTÁNDAR GRI	NÚMERO ESTÁNDAR GRI	DESCRIPCIÓN	PÁGINA/COMENTARIOS
GRI 201	Desempeño Económico	103-1	Explicación del tema material y su Cobertura	
		103-2	El enfoque de gestión y sus componentes	
		103-3	Evaluación del enfoque de gestión	
		201-1	Valor económico directo generado y distribuido	
		103-1	Explicación del tema material y su Cobertura	
		103-2	El enfoque de gestión y sus componentes	
GRI 301	Materiales	103-3	Evaluación del enfoque de gestión	
		301-1	Materiales utilizados por peso o volumen	
		301-2	Insumos reciclados	
		301-3	Productos reutilizados y materiales de envasado	
		103-1	Explicación del tema material y su Cobertura	
		103-2	El enfoque de gestión y sus componentes	
GRI 305	Emisiones		Evaluación del enfoque de gestión	
		103-3		
		301-1	Emisiones directas de GEI	



ESTÁNDAR GRI	NOMBRE ESTÁNDAR GRI	NÚMERO ESTÁNDAR GRI	DESCRIPCIÓN	PÁGINA/COMENTARIOS
GRI 401	Empleo	103-1	Explicación del tema material y su Cobertura	
		103-2	El enfoque de gestión y sus componentes	
		103-3	Evaluación del enfoque de gestión	
		401-1	Contrataciones de nuevos empleados y rotación de personal	
		402-2	Prestaciones para los empleados a tiempo completo que no se dan a los empleados a tiempo parcial o temporales	
		103-1	Explicación del tema material y su Cobertura	
		103-2	El enfoque de gestión y sus componentes	
		103-3	Evaluación del enfoque de gestión	
		403-1	Sistema de gestión de la salud y la seguridad en el trabajo	
		GRI 403	Seguridad y salud en el trabajo	403-2
403-3	Servicios de salud en el trabajo			
403-4	Participación de los trabajadores, consultas y comunicación sobre salud y seguridad en el trabajo			
403-5	Formación de trabajadores sobre salud y seguridad en el trabajo			

ESTÁNDAR GRI	NOMBRE ESTÁNDAR GRI	NÚMERO ESTÁNDAR GRI	DESCRIPCIÓN	PÁGINA/COMENTARIOS
GRI 403	Seguridad y salud en el trabajo	403-8	Cobertura del sistema de gestión de la salud y la seguridad en el trabajo	
		103-2	El enfoque de gestión y sus componentes	
		103-3	Evaluación del enfoque de gestión	
GRI 404	Formación y enseñanza	404-1	Promedio de horas de formación al año por empleado	
		404-2	Programas para desarrollar las competencias de los empleados y programas de ayuda a la transición	
		103-1	Explicación del tema material y su Cobertura	
GRI 414	Evaluación social de los proveedores	103-2	El enfoque de gestión y sus componentes	
		103-3	Evaluación del enfoque de gestión	
		414-1	Nuevos proveedores que han pasado filtros de selección de acuerdo con criterios sociales	

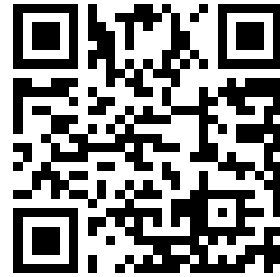
ESTÁNDAR GRI	NOMBRE ESTÁNDAR GRI	NÚMERO ESTÁNDAR GRI	DESCRIPCIÓN	PÁGINA/COMENTARIOS
		103-1	Explicación del tema material y su Cobertura	
		103-2	El enfoque de gestión y sus componentes	
GRI 404	Formación y enseñanza	103-3	Evaluación del enfoque de gestión	
		404-1	Media de horas de formación al año por empleado	
		404-2	Programas para mejorar las aptitudes de los empleados y programas de ayuda a la transición	
		103-1	Explicación del tema material y su Cobertura	
		103-2	El enfoque de gestión y sus componentes	
GRI 418	Privacidad del cliente	103-3	Evaluación del enfoque de gestión	
		418-1	Reclamaciones fundamentadas relativas a violaciones de la privacidad del cliente y pérdida de datos del cliente	



Vertmonde



CONTACTO



WEBSITE

